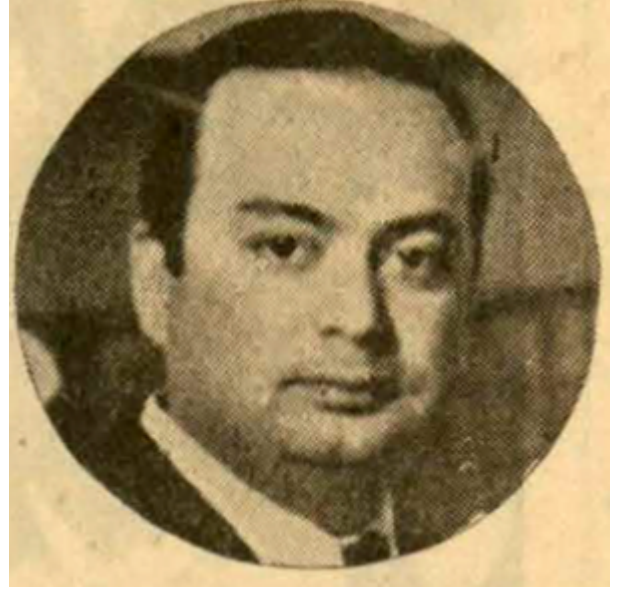


Emin Onat (1908-1961)

Mimar, akademisyen ve milletvekili.

[Orhan Arda \(1911-2003\)](#) ile birlikte [Anıtkabir](#)'in iki proje müellifinden biridir. 28 Mayıs 1908 tarihinde İstanbul'da doğmuştur. Babası Maliye Mümeyyizi Halid Bey, annesi Münire Hanım'dır. Soyadı yasası çıkana dek ismi uzun yıllar "Halid Emin" olarak geçmiştir. Nüfus kaydında ise "Mehmet Emin"dir. Altı kardeşin dördüncüsüdür.

İlk eğitimini dönemin seçkin eğitim kurumlarından birisi olan Beyazıt'taki Zükûr Numune Mektebinde almıştır. Lise eğitimini Vefa Sultanisinde tamamlamıştır. Babasının işini kaybetmesi nedeniyle bu yılları maddi sıkıntılar içinde geçmiştir. 1926'da Mühendis Mekteb-i Âlisi İnşaat Şubesine girmiştir. Üstün başarısı nedeniyle üçüncü sınıfın ardından eğitimini Avrupa'da sürdürmek üzere seçilen üç öğrenciden biridir. 17 Haziran 1930'da kaydolduğu Zürich Teknik Üniversitesinde (ETH / Eidgenössische Technischen Hochschule) modern mimarlığın önemli temsilcilerinden birisi olan Prof. Otto Rudolf Salvisberg'in öğrencisi olmuş, eğitimini birincilikle tamamlamıştır. Sonradan Güzin ismini alacak olan eşi Hilde Hanım'la bu yıllarda tanışmış, 1933 yılında Zürich'te evlenmiştir. 1934 yılında Türkiye'ye dönmüştür.



Emin Onat

2 Şubat 1934'te Yüksek Mühendis Mektebi İnşaat Şubesinde Prof. Georges Debès'in yanında müderris muavini olarak meslek hayatına başlamıştır. 1935 yılında sonradan Yıldız Teknik Üniversitesi olacak olan Nafia Fen Mektebine inşaat ve mimari muallimi olarak girmiştir. Askerlik görevi sonrası 1 Kasım 1937'de Yüksek Mühendis Mektebi İnşaat Şubesine mimari dersleri muallim muavini (doçent) olarak atanmış, dokuz ay sonra, 1938 yılında profesör olmuştur. 1942 yılında Orhan Arda ile birlikte Uluslararası [Anıtkabir](#) Proje Yarışması'nda elde ettiği başarı nedeniyle ordinaryüs profesör unvanı almıştır. 1944 yılında Yüksek Mühendis Mektebinin Nafia Nezaretinden alınıp Maarif Vekâletine bağlanmasıyla birlikte İstanbul Teknik Üniversitesine dönüşümünde aktif rol almış, kurulan Mimarlık Fakültesinin ilk dekanı olmuştur. 1948 yılında Uluslararası Mimarlar Birliğinin (UIA) Türkiye'deki örgütlenmesine öncülük etmiş, Lozan'da yapılan kurul toplantısında Türkiye'yi temsil etmiştir. 1951-1953 yılları arasında İTÜ rektörlüğü görevinde bulunmuştur.

1946 yılında İngiliz Mimarlar Kraliyet Enstitüsü (RIBA) fahri muhabir üyeliği ve 1956 yılında Hannover Teknik Üniversitesi fahri doktorluk unvanı ile ödüllendirilmiştir. 1954 yılında kurulan TMMOB Mimarlar Odasının 1 sicil numaralı üyesidir. 1954 yılında Demokrat Parti'den İstanbul milletvekili olarak parlamentoya girmiş, 1957 yılında tekrar üniversiteye dönmüştür. 27 Mayıs 1960 darbesinin ardından 28 Ekim 1960 tarih ve 114 sayılı Yasa ile 147'ler grubu

içinde üniversitedeki görevinden uzaklaştırılmıştır. Misafir Profesör olarak davet edildiği Hannover Teknik Üniversitesindeki görevine başlayamadan 17 Temmuz 1961’de İstanbul’da vefat etmiştir. Ölümünden sonra TÜBİTAK Özel Hizmet Ödülü’ne layık görülmüştür.

Mevcut literatür Onat’ın tüm mimarlık kariyerinin [Anıtkabir](#) projesinin ağırlığı ve gölgesi altında kaldığı konusunda neredeyse hemfikirdir. Mesleki kariyeri boyunca pek çok yarışmada ödül almasına, tespiti yapılabilmüş 30 projeye imza atmasına, İTÜ Mimarlık Fakültesinin kuruluşu ve geliştirilmesinde öncü rolüne karşın Türkiye mimarlık tarihine [Anıtkabir](#)’in müellif mimarlarından birisi olarak girmiştir. İlk mimari faaliyeti Yıldız’daki Şehzadeler Dairesi’nin teknik okula dönüşümünü gerçekleştirdiği bir tadilat projesidir. İlk yarışmasını 1935 yılında Belediye İmar Bürosundan Ahmet Sabri Bey ile birlikte katıldığı Büyükkada Yörükali Plajı ile kazanmıştır.

Temsil dili olağanüstü yüksek; planlama ve uygulama süreci çok başlı müdahalelerle dolu [Anıtkabir](#) projesi bir kenarda tutulursa, 1934 yılından ölümüne dek ürettiği çoğu konut olmak üzere tüm yapıları, Onat’ın meslek hayatının her döneminde makul ve rasyonel güzelliği ön planda tutan bir güzergâhı benimsediğini göstermiştir. Ancak yine de mesleki üretkenliğinin üç belirgin kırılma noktasından da söz edilebilir. Öğrencisi olduğu Salvisberg’in de etkisiyle Bauhaus ekolünün fonksiyonel duyarlılıklarını öncelediği ilk evre 1939 yılına dek sürmüştür. Hemen tümü yarışma projelerinden oluşan bu yıllardaki denemelerinin bu ekolün akılcı ve işlevsel kurgu kuramına ve estetik bağlamına sadık kaldığı görülmüştür. Bugün ayakta olmayan İstanbul Göztepe’deki Hazik Zigal Villası, Onat’ın 1939 yılında projelendirerek inşa ettiği erken modernist çizgideki son yapısıdır.

1940 yılında başlayan bir dizi Köy Enstitüsü proje yarışmasının da etkisiyle rasyonalist ilkelerle yerel olanı birleştirmeye yönelik çabaların görüldüğü ikinci dönemi, 1953 yılına dek uzanmaktadır. Lemah Tomsu ile kazandıkları Kepirtepe ve Çifteler Hamidiye ve Mahmudiye Enstitüleri yarışmalarına sundukları projeler, tümüyle rasyonalist, yalın ve kolay inşa edilebilir nitelikleri ile dikkat çekmektedir. Kendi evinin de yer aldığı bir grup konut yapısı da bu yaklaşımın ürünü olarak değerlendirilebilir. Bu yıllarda Anadolu konut geleneğinin akılcılığını öne çıkaran bireysel yaklaşımdan ayrılan “anıtsal/akademik” çizgideki kimi binaları ise Sedat Hakkı Eldem ortaklığında üretilen yapılardan ibarettir. İstanbul Üniversitesi Fen-Edebiyat Fakülteleri o yıllarda Orta Avrupa’da yaygın görülen tarihselci anıtsal yapı konseptine yakın duran bir karakter sergilemektedir. Tartışmalı yer seçimi nedeniyle ancak bir kısmı uygulanabilen İstanbul Adalet Sarayı binası ise tarihselci referanslar barındırmasına karşın ağırlıklı olarak işlevselliği ön planda tutan bir yaklaşım ortaya koymasıyla dikkat çekmektedir.

1953’ten ölümüne dek süren dönem, Onat için bir tür özüne dönüş yılları olarak değerlendirilebilir. Ankara’da Hipodrom Meydanı’ndaki Emniyet Sarayı binası, Seyranbağları Maliye Evleri, Kavaklıdere Hayat Yapı Kooperatifi Evleri ile İstanbul’da Marmara ve Yüksel Apartmanları, Moda Deniz Kulübü Tesisleri ve son yapısı Gümüşsuyu Devres İşhanı dönemin uluslararası eğiliminin de etkisiyle modernizme yönelen en dikkate değer yapıları olarak öne çıkmaktadırlar.

[Anıtkabir](#) projesinin ise Emin Onat’ın mesleki kariyerinde ayrı bir yeri vardır. 1942 yılında Orhan Arda ile birlikte kazandıkları Uluslararası [Anıtkabir](#) Proje Yarışması, on yıl sürecek zorlu ve özverili bir planlama ve inşa sürecinin de başlangıcı olmuştur. İlk etapta yarışmaya gönderilen 49 proje arasından herhangi bir sıralama yapılmadan seçilen ilk üç eser arasında Emin Onat-Orhan Arda ikilisinin projesi de vardır. Dönemin Türkiye Cumhuriyeti Hükümeti, bu üç proje arasında uygulanmak üzere onların önerisini seçmiş, ancak proje jürinin ve kurulan komisyonun tavsiyeleri doğrultusunda birkaç kez revize edilerek özgün yapısından epeyce uzaklaşmıştır. Yapı endüstrisinin yeterince gelişmemiş olması ve savaş sonrası dönemin zorlukları [Anıtkabir](#) ölçeğindeki bir yapının uygulanmasını da zorlamış,

müellifler yıllarca bu zorlukların üstesinden gelmenin yollarını aramışlardır. Emin Onat, 5 Kasım 1953 tarihli *Cumhuriyet* gazetesinin “Anıt-Kabir İlavesi”nde [Anıtkabir](#)’in tasarımında amaçlarının “bir sultan veya veli türbesi ruhundan ziyade, yedi bin senelik bir medeniyetin rasyonel çizgilerine dayanan klasik ruhu” gerçekleştirmek olduğunu; tüm değişiklik önerilerine rağmen Anıt’ın almış olduğu son şeklin olgun ve kendisi için tatmin edici düzeyde olduğunu belirtmiştir.

Onat’ın Türkiye mimarlık ortamına en önemli katkılarından birisi de mimarlık eğitiminin gelişim evrelerindeki çabası ve öncülüğü olarak değerlendirilebilir. Yüksek Mühendis Mektebinin Mimarlık Şubesinde görev yaptığı yıllarda öğretim üyesi kadrosunun geliştirilmesi için çaba sarf etmiş; Clemens Holzmeister, Gustav Oelsner, Louis Süe, Said Kuran, Kemal Ahmet Arû, Orhan Safa, Leman Tomsu, Ziya Kocainan gibi isimlerin eğitim kadrosuna katılmasına öncülük etmiştir.

Hazırlamış olduğu yenilikçi eğitim öğretim programının Tedris Meclisinin onayından geçmesini sağlamış, Dünya Savaşı’nın etkili olduğu yıllarda kütüphanenin yabancı yayınlarla zenginleştirilmesinin ve fakülte bünyesinde bir maket atölyesi kurulmasının da yolunu açmıştır.

Ömer İskender TULUK

KAYNAKÇA

Arşiv

Cumhurbaşkanlığı Cumhuriyet Arşivi (BCA)

Fon: 30-11-1-0/188/41/19

30-11-1-0/268/2/18

30-18-1-2/104/2/28

30-10-0-0/1/5/16

Sürelî Yayınlar

BİLDİK, Cemaleddin, “Rektörler Konuşuyor: Rektörlerin En Genci Emin Onat Anlatıyor”, **Akşam**, 18 Temmuz 1951, s. 3.

BİLDİK, Cemaleddin, “Rektörler Konuşuyor: Hayatını çiçek yapıp satarak kazanan rektör”, **Akşam**, 20 Temmuz 1951, s. 3.

RADO, Şevket, “Sözün Gelişi: Bir sanat bahsinde hafiflikler”, **Akşam**, 11 Eylül 1949, s. 2.

“Teknik Üniversiteye verilen Taşkılla tâdil ediliyor”, **Akşam**, 5 Mart 1946, s. 3.

“D. Parti ve C.H.P. yoklama neticeleri”, **Akşam**, 29 Mart 1954, s. 1.

“Atamızın Ebedî Durağı için Nisanda kat’î karar verilecek”, **Cumhuriyet**, 25 Mart 1942, s. 1.

“Anıt-Kabir jüri heyeti raporu”, **Son Posta**, 25 Mart 1942.

“Atatürk Anıt-Kabiri Baharda inşa ediliyor”, **Son Posta**, 21 İkinciteşrin 1943.

“Anıt-Kabir için Karar”, **Tan**, 10 Haziran 1942.

“Proje müsabakasını kazananlar”, **Ulus**, 15 Şubat 1939, s. 12.

“Profesör Emin Onat ve doçent Orhan Arda’nın hazırladıkları Anıt-Kabir projesinin tatbikına Vekiller Heyetince karar verildi”, **Ulus**, 21 Senteşrin 1943.

“Taşkılla modern bir üniversite binası olacak”, **Vakit**, 16 Ağustos 1946, s. 2.

“Anıt-Kabir üç yılda bitirilebilecek”, **Yeni Gazete**, 27 Kasım 1947.

“Bir mühendisimizin muvaffakiyeti”, **Zaman**, 4 Temmuz 1935, s. 3.

Araştırma-İnceleme Eserler

ALSAC, Üstün, “Onat, Emin Halid”, **Eczacıbaşı Sanat Ansiklopedisi**, C 3, Yapı-Endüstri Merkezi Yayınları, İstanbul 1997, s. 1374-1375.

ANONİM, Profesör Emin Onat Sayısı, **Mimarlık ve Sanat**, 4-5, İstanbul 1961, s. 137-171.

ANONİM, **Emin Onat Birinci Ölüm Yıldönümünde Onu Anarken**, Doğan Kardeş Yayınları, İstanbul 1962.

ANONİM, **100 Yıl’da İki Mimar Sedad Hakkı Eldem-Mehmet Emin Onat**, TMMOB Mimarlar Odası İstanbul Büyükkent Şubesi, İstanbul 2010.

ARDA, M. Ömer, **Mimari Anılarıyla Anıtkabir**, Ankara Büyükşehir Belediyesi, Ankara 2021.

AKYIL, Z. Ayşe (Ed.), **M. Emin Onat Yapıları Rehberi**, TMMOB Mimarlar Odası İstanbul Büyükkent Şubesi, İstanbul 2009.

BATUR, Afife, “Anıtkabir Üslup-Ötesi ve Zaman Dışı Bir Tasarım veya Büyük Ölüm’ün Patetik Yontusu”, **Atatürk İçin Düşünmek**, İstanbul 1997, s. 74-80.

BATUR, Afife (Yay. Haz.), **Emin Onat Kurucu ve Mimar**, TMMOB Mimarlar Odası İstanbul Büyükkent Şubesi, İstanbul 2008.

KANTARCIOĞLU AKYIL, Z. Ayşe, “Emin Onat/1908-1961; Kurucu ve Mimar”, **Atatürk İçin Düşünmek**, İstanbul 1997, s. 142-147.

ONAT, Emin ve ARDA, Orhan, “Anıt-Kabir”, **Arkitekt**, S 280, İstanbul 1955, s. 51-61, 92-93.

SABRİ, Ahmet ve ONAT, Emin, “Yörük Ali Plâjı Proje Müsabakası, 1. Mükâfat, İzah Raporu”, **Arkitekt**, S 54, İstanbul 1935, s. 171-173.

TEKELİ, İlhan, “Emin Onat’ın Yaşamı ve Mimarlığının Toplumsal Bağlamı”, **Basılmamış Bildiri Metni**.

YARAMIŞ, A. Beril, **1930-2000 Yılları Arasında Türkiye’de Gerçekleştirilen Mimari Tasarım Yarışmalarının Belgelenmesi ve Genel Bir Değerlendirme**, İTÜ Fen Bilimleri Enstitüsü, Basılmamış Yüksek Lisans Tezi, İstanbul 2000.

29/03/2025 tarihinde <https://ataturkansiklopedisi.gov.tr/bilgi/emin-onat-1908-1961/?pdf=5907> adresinden erişilmiştir